

Les Insectes du Natus

Lors des chasses aux insectes organisées pendant toutes les sorties scolaires de l'ADDUFU, les enfants de CM1 ont trouvé un certain nombre d'insectes. Nous en avons fait la liste que nous avons donné à la classe de Madame Alexandra Guilbert de l'école Gambetta de La Teste de Buch.

Chaque enfant devait, en faisant une recherche internet, donner des renseignements sur chaque insecte : le nom scientifique latin, la famille, la taille, la fréquence, l'habitat, la période de visibilité, la nourriture et faire un petit commentaire sur l'animal.

On peut vraiment féliciter les enfants pour leur recherche et le travail de grande qualité qu'ils nous ont rendu. Nous n'avons plus eu qu'à mettre en forme leur copie.

Ces documents seront utilisés par les prochaines classes qui viendront lors des sorties ADDUFU, et les enfants pourront ainsi mettre un nom et connaître les caractéristiques de chaque insecte trouvé.

Liste

Coléoptère

- 1 Le Taupin rongeur
- 2 Le Taupin à étuis rouges
- 3 Le Taupin sanguinaire
- 4 Le grand hanneton forestier
- 5 La Cétoine dorée
- 6 La Cétoine velue
- 7 La Cétoine grise
- 8 Le Carabe des bois
- 9 Le Notiophile à quatre points
- 10 Le faux meunier
- 11 Le Clyte bélier
- 12 Le Morime rugueux
- 13 Le Monochame de Provence
- 14 L'ergate forgeron
- 15 Le Grand capricorne
- 16 La Lepture tachetée
- 17 La petite biche
- 18 Le Sténographe
- 19 Le Clairon des fourmis
- 20 Le Oedemère noble
- 21 Le grand charançon du pin
- 22 L'épineux des cistes
- 23 Le Scolyte du pin
- 24 Le Bousier commun
- 25 Coccinelle à sept points
- 26 Le Staphylin odorant

Autres

- La grande fourmi noire
- Le Glomeris marginé
- La Lithobie à pinces
- Le Cloporte rugueux

Diptère

- Le Syrphe porte-plume
- Le Syrphe ceinturé

Hemiptère

- La punaise diabolique
- La Corée marginée
- La punaise américaine du pin
- La punaise nébuleuse
- La réduve annelée
- La cigale grise

Lépidoptère

- Le Brun des pélargoniums
- Le Citron
- Le Bombyx du palmier
- La piéride du chou
- La Piéride du navet
- Le Vulcain
- La chenille processionnaire du pin

Hyménoptère

- Le Bourdon des champs
- Le Bourdon terrestre
- Le frelon d'Europe
- Le frelon asiatique

Orthoptère

- Criquet à ailes bleues
- Le grillon des bois
- La grande sauterelle verte
- La Mante religieuse

Le taupin rongeur

Nom commun Le taupin rongeur ou Lacon gris souris

Nom scientifique en latin *Agrypnus murinus*

Famille Coléoptère / Elateridae

Dimensions 10 à 17 mm de long pour 8 à 12 mm de large

Fréquence Peu fréquent

Habitats principaux Zone tempérées de l'hémisphère nord

Période de visibilité. Apparaît en mars

Nourriture : Les taupins adultes sont floricoles en se nourrissant généralement du pollen ou du nectar des fleurs. Les larves quant à elles sont rhizophages puisqu'elles se nourrissent des racines des plantes.

Commentaires

Le œufs sont localisés dans les 5 à 10 premiers centimètres du sol.

Les taupins sont les proies des taupes, les oiseaux, les carabes et des rongeurs.

le taupin peut faire un saut, sans utiliser ses jambes !! Ce saut s'accompagne d'un bruit « click » caractéristique qui a donné son nom anglais à ces coléoptères (Click beetle).



Le taupin à étuis rouges

Nom commun Le taupin à étuis rouges

Nom scientifique en latin *Ampedus sanguineus*

Famille Coléoptère / Elateridae

Dimensions 12 à 17 mm

Fréquence Difficile à identifier

Habitats principaux Forêts de résineux

Période de visibilité. Mai à Juillet

Nourriture : Ses larves sont xylophages et se nourrissent dans les écorces des souches et des vieux arbres en fin de vie.

Commentaires Les œufs sont déposés individuellement dans l'écorce pourrissante de vieux arbres. Les larves se développent entre l'écorce et le bois pendant 2 à 3 ans

L'adulte sortira au printemps Il est facile à reconnaître.



Le Taupin sanguinaire

Nom commun	Taupin sanguinaire
Nom scientifique en latin	<i>Ampedus sanguinolintus</i>
Famille	Coléoptère / Elatéridae
Dimensions	L 12 à 17 mm
Fréquence	Rare chez nous
Habitats principaux	Europe centrale de Nord
Période de visibilité.	Hiver
Nourriture :	le Taupin sanguin apprécie nectar et pollen
Commentaires	On l'appelle aussi le taupin rouge sang



Le Grand hanneton forestier

Nom commun Grand hanneton forestier

Nom scientifique en latin *Melolontha hippocastani*

Famille Coléoptère / Scarabaeidae

Dimensions L 20 à 25 mm

Fréquence Peu fréquent

Habitats principaux Sols sablonneux

Période de visibilité. Avril à Mai

Nourriture : A l'état larvaire il mange toute sorte de racines. Adulte il est xylophage

Commentaires

Il est brun dessus.

Il est plus petit que le hanneton commun et plus rougeâtre



La cétoine dorée

Nom commun La cétoine dorée ou Le hanneton des roses

Nom scientifique en latin *Cetonia aurata*

Famille Coléoptère / scarabaeidae

Dimensions : 14 à 20 mm

Fréquence Assez rare

Habitats principaux Partout en France

Période de visibilité. D'avril à octobre

Nourriture : La Cétoine dorée se régale du pollen de toutes sortes fleurs, c'est un pollinisateur important. Ses larves sont saproxylophages, elles se nourrissent de bois mort. La larve de la cétoine vit dans le sol, elle se nourrit de végétaux en décomposition. Il n'est pas rare de la trouver dans le compost. La cétoine adulte, elle, se rencontre dans des endroits ensoleillés et vit sur les fleurs, dont elle mange le pollen.

Commentaires : La larve joue un rôle important dans le recyclage des sols.

Sa carapace est de couleur vert métallisé.

La cétoine est parfois appelée « hanneton des roses » car elle affectionne ce type de fleurs, et même un peu trop aux dires des jardiniers qui la considèrent souvent comme nuisible, car elle « mâchouille » plus qu'elle ne butine, ce que la délicatesse de la fleur n'apprécie guère.



La cétoine velue

Nom commun La cétoine velue ou cétoine hérissée

Nom scientifique en latin *Tropinota hirta*

Famille Coléoptère / Scarabaeidae

Dimensions 8 à 13 mm

Fréquence Fréquent

Habitats principaux Dans les herbes et les arbres fruitiers en été .

Période de visibilité. Dès le mois d'avril

Nourriture : Les adultes se nourrissent de pollen et butinent de nombreuses espèces de fleurs. Ils consomment aussi des végétaux en général et sont susceptibles de causer des dégâts aux plantes cultivées. Les larves sont souterraines et se nourrissent de racines.

Commentaires

C'est un insecte nuisible., notamment par ses larves qui attaquent les racines des plantes



La cétoine grise

Nom commun La cétoine grise ou cétoine funeste

Nom scientifique en latin *Oxythyrea funesta*

Famille Coléoptère / Scarabaeidae

Dimensions 10 à 15 mm

Fréquence Fréquent

Habitats principaux Dans les herbes et les arbres fruitiers en été .

Période de visibilité. De Mai à Juillet

Nourriture : Les larves se nourrissent de matières en décomposition³et des racines des plantes
Les adultes se nourrissent de fleurs et de bourgeons.

Commentaires

C'est un insecte nuisible., Cette cétoine phytophage est considérée comme insecte nuisible car elle ne se nourrit pas seulement de pollen, mais aussi des organes floraux, en particulier des bourgeons.

Lorsque leur nombre est important, ils peuvent occasionner des dégâts dans les vergers



Le carabe des bois

Nom commun Carabe des bois

Nom scientifique en latin *Carabus memorialis*

Famille Coléoptère / Caribae

Dimensions 20 à 26 cm

Fréquence Assez fréquent

Habitats principaux Dans les forêts, sous les pierres, les mousses, les troncs abattus, les feuilles mortes.

Période de visibilité. Toute l'année, soit sous forme de larves ou de carabe adulte

Nourriture : Les carabes (forme larvaire et adulte) sont voraces et essentiellement carnivores (larves, œufs, petits insectes, limaces et escargots) bien que certains d'entre eux peuvent manger des graines (granivores) et des restes de fruits tombés au sol.

Commentaires

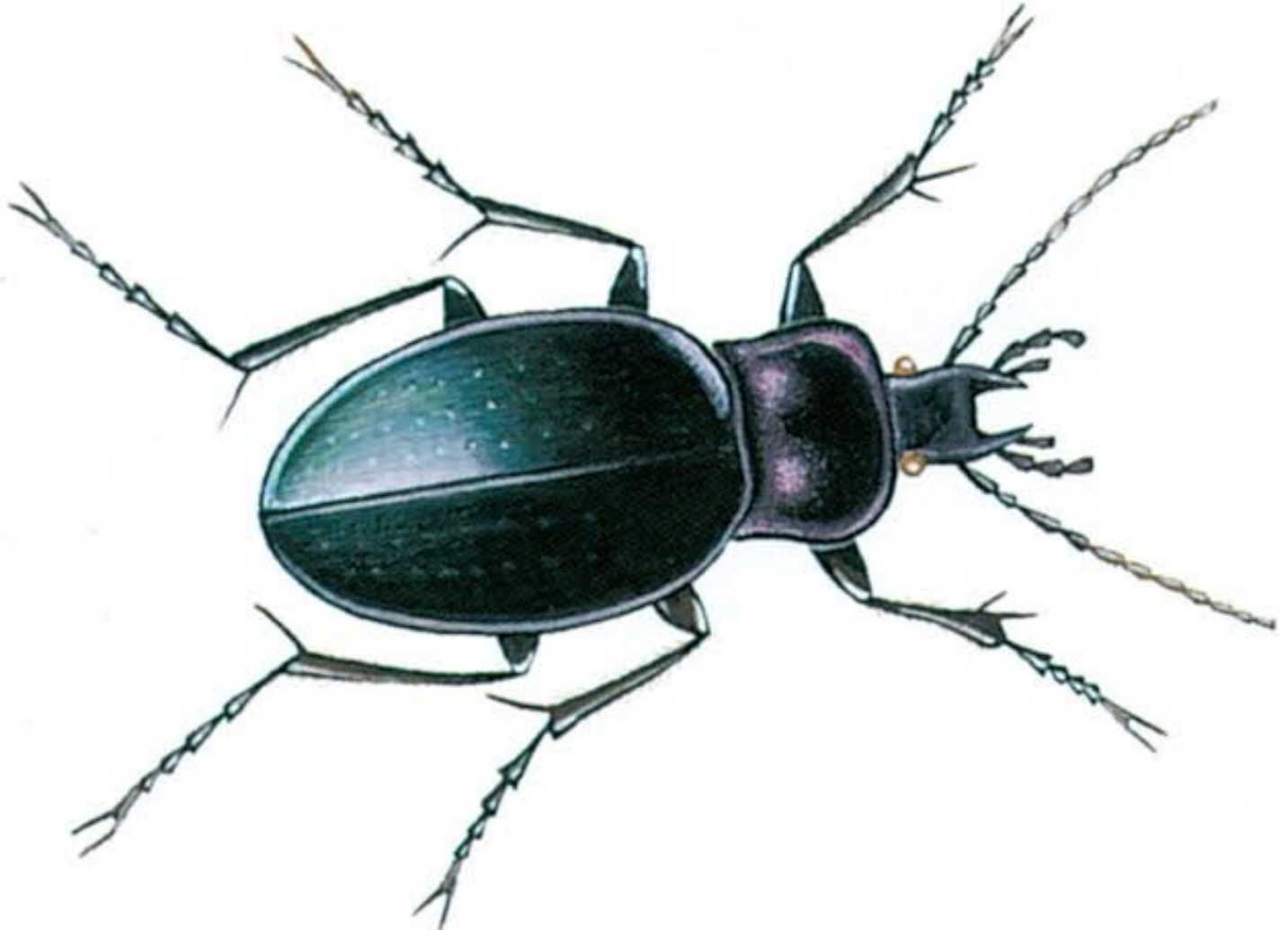
Larves comme adultes se nourrissent de mollusques (limaces et escargots) mais aussi de pucerons, de larves de taupin, de vers ou encore de chenilles, des cloportes

Les carabes digèrent d'une manière très particulière. En effet, après avoir mordu leur proie, elle est pré-digérée et imprégnée de sucs digestifs une fois morte ils l'ingurgitent. Leur digestion est dite « extra-orale ». A la recherche de fraîcheur, les carabes ont une activité plutôt crépusculaire et nocturne.

En effet, 25 % sont diurnes, 15 % diurnes et nocturnes et 60 % nocturnes.



Larve de Carabe



Le notiophile à quatre points

Nom commun Le notiophile à quatre points

Nom scientifique en latin *Notiophilus quadripunctata*

Famille Coléoptère / Carabidae

Dimensions : 3.5 à 6 mm

Fréquence Peu fréquent

Habitats principaux Forêts de feuillus et zones sablonneuses

Période de visibilité. Mai à Octobre

Nourriture : Son régime alimentaire est constitué de petits insectes et de collemboles.

Commentaires

Il est de couleur bronze



Le faux meunier

Nom commun	Le faux meunier ou spondyle bupreste
Nom scientifique en latin	<i>Spondylis buprestoides</i>
Famille	Coléoptère / Cerambycidae
Dimensions	9 à 26 mm
Fréquence	Présent
Habitats principaux	Zone tempérées de l'hémisphère nord
Période de visibilité.	De juin à septembre
Nourriture :	Bois en décomposition, sève d'arbre, feuilles, écorce, feuillage
Commentaires	

Le Spondyle bupreste peut percer le bois

Il ressemble à un scarabée.

Il est crépusculaire et nocturne

L'adulte vole rarement.

Larve du faux



Le Clyte béliier

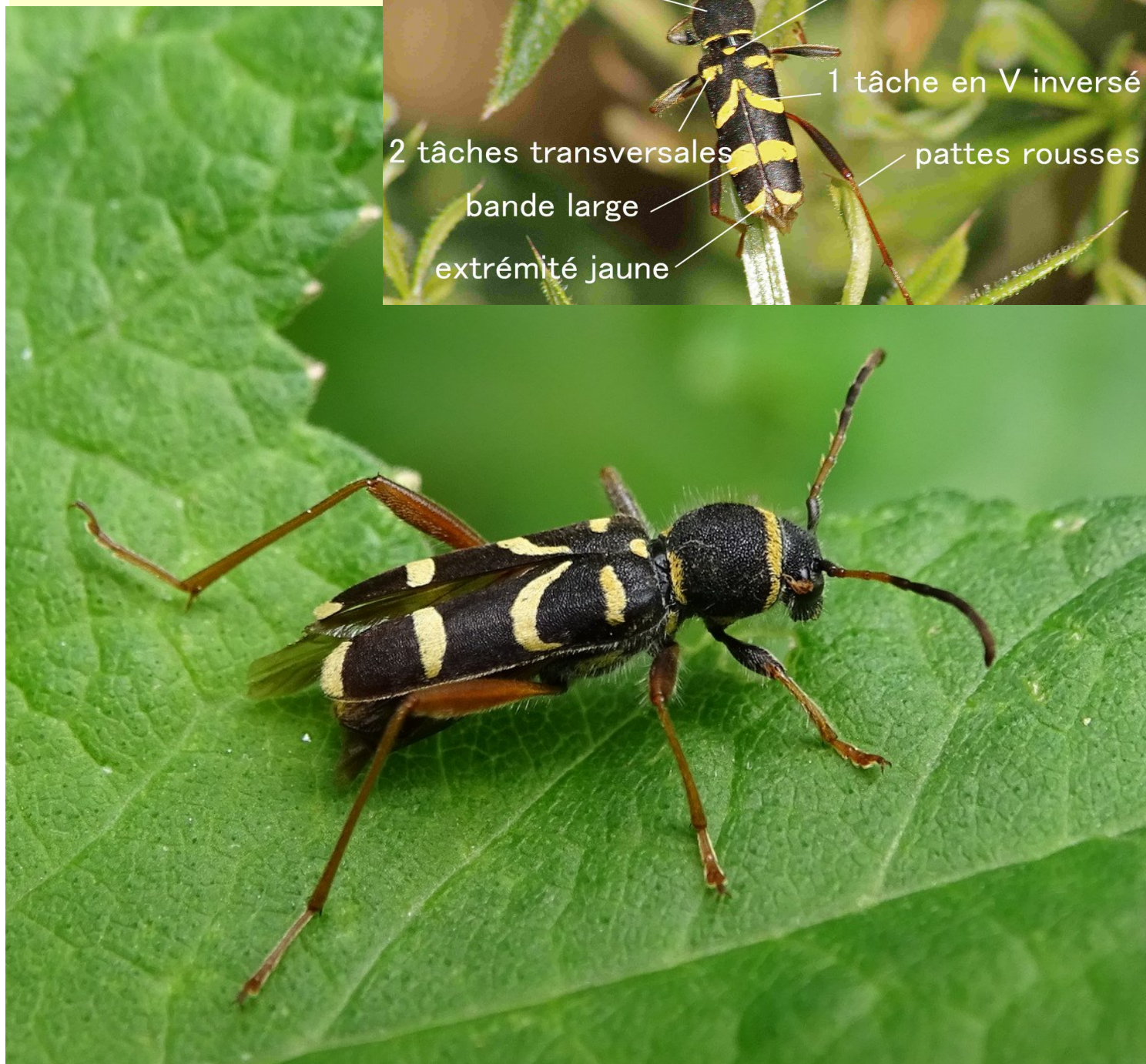
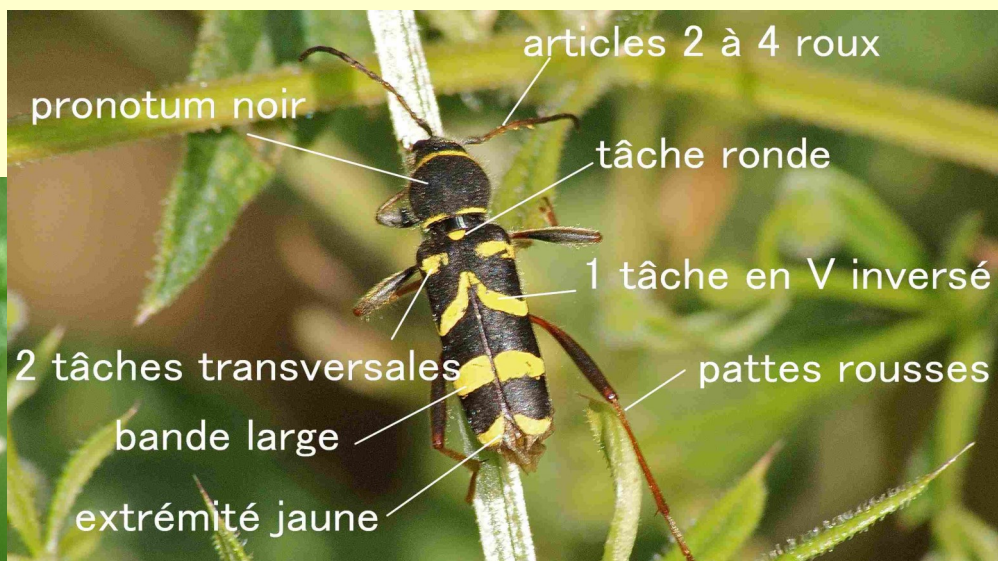
Nom commun	Le clyte béliier
Nom scientifique en latin	<i>Clytus bariétis</i>
Famille	Coléoptère / Cerambycidae
Dimensions	8 à 14 mm
Fréquence	Fréquent
Habitats principaux	Commun dans toute la France
Période de visibilité.	Mai à Juillet

Nourriture : La larve mange du bois mort. les adultes se nourrissent de nectar et de pollen.

Reproduction : en été. Les femelles pondent grâce à un ovipositeur (organe de ponte), dans l'écorce de bois mort.

Commentaires

Son étonnant mimétisme par ses couleurs et son comportement évoque la guêpe ou le frelon,



Le morime rugueux

Nom commun Le morime rugueux ou lamie bucheron

Nom scientifique en latin *Morimus asper*

Famille Coléoptère / Cerambycidae

Dimensions : 15 à 40 mm

Fréquence Fréquent

Habitats principaux Sud ouest

Période de visibilité. D'avril à Septembre

Nourriture : Le Morime rugueux se nourrit de plantes et ne pose généralement pas de problème majeur car il ne consomme que le bois dépérissant ou fraîchement mort.

Commentaires

Il est nocturne mais reste très actif le jour

Dans le monde naturaliste, on me considère comme un indicateur écologique. Pourquoi vous demandez-vous ? Eh bien, comme je mets plusieurs années à me développer dans du vieux bois, ma présence dans un milieu témoigne de sa stabilité et de sa bonne conservation dans le temps ! Cela implique alors une certaine qualité de la biodiversité locale par la potentielle présence d'autres espèces rares comme moi, exigeantes dans leur mode de développement !



Le monochame de provence

Nom commun Le monochame de provence

Nom scientifique en latin *Monochamus galloprovincialis*

Famille Coléoptère / Cerambycidae

Dimensions 12 à 26 mm

Fréquence Dificile à voir mais assez fréquent

Habitats principaux Largement répandu en France

Période de visibilité. De Mai à Septembre

Nourriture : Il se nourrit de plante et ne pose pas de problème majeur

Couleur : Couleur : brun-rougeâtre à pattes rouges, brun foncé à pattes brunes

Commentaires

Il peut menacer la santé des arbres s'il est en surnombre. Cet insecte n'est pas « nuisible », il ne consomme que le bois mort et joue un rôle écologique important en accélérant sa transformation en humus forestier. Il peut toutefois être **vecteur du nématode du pin**. Les nématodes sont introduits lors des morsures d'alimentation. C'est un ravageur secondaire qui colonise les tiges en état de faiblesse, il pond sur les écorces, les larves se développent sous l'écorce en creusant des galeries caractérisées par la présence de sciure et finissent leur cycle en s'enfonçant dans le bois pour faire leur nymphose. Il est très présent dans les sites où des arbres ont été touchés par des incendies.



L'Ergate forgeron

Nom commun L'ergate forgeron ou forgeron

Nom scientifique en latin *Ergates faber*

Famille Coléoptère / Cerambycidae

Dimensions : 25 à 52 mm

Fréquence Fréquent dans le midi, moins chez nous

Habitats principaux Forêts du sud de la France

Période de visibilité. De juin à Septembre

Nourriture : Les larves se nourrissent et se développent dans les troncs de pins morts et sont particulièrement abondantes après les incendies. Larves xylophages.

Commentaires

Il est crépusculaire et nocturne. Le jour il reste caché

La durée de vie de l'adulte est de 2 semaines

Les larves de l'Ergate faisaient les délices des gourmets de la Rome des Césars.



Le Grand capricorne

Nom commun Grand capricorne ou le cerdo

Nom scientifique en latin *Cerambyx cerdo*

Famille Coléoptère / Linnaeus

Dimensions L 24-62 mm

Fréquence Assez fréquent

Habitats principaux Espèce méditerranéenne et Sud Ouest

Période de visibilité. Fin Juin à fin Août

Nourriture : Xylophage, il mange le bois.

Commentaires

Il se voit dans les forêts de chênes au niveau du tronc et des grosses branches

C'est une espèce protégée



La lepture tachetée

Nom commun Lepture tachetée.

Nom scientifique en latin *OcypusRuptela maculata alens*

Famille Coléoptère / Cérambycidae

Dimensions 12 à 20 mm

Fréquence Fréquent

Habitats principaux Caché sous des pierres et autres abris.

Période de visibilité. Avril à octobre

Nourriture : les adultes se nourrissent de pollen ou nectar de fleurs d'ombellifères essentiellement.

Reproduction : Les femelles pondent leurs œufs dans des souches ou du bois divers.

Commentaires Longicorne élégant, visible sur les ombellifères et reconnaissable à ses élytre tachetées de noir. C'est un foreur : La Lepture tachetée peut percer le bois et endommager sa structure ou constituer une menace pour la santé de l'arbre.

Les larves de lepture tachetée produisent un son distinct en broyant leurs mandibules comme mécanisme de défense lorsqu'elles sont dérangées.



La petite biche

Nom commun La petite biche ou petite lucane

Nom scientifique en latin *Dorcus paralléllipideus*

Famille Coléoptère / Lucanidae

Dimensions 20 à ,32 mm

Fréquence Fréquent

Habitats principaux Forêts, lisières et vieux bois

Période de visibilité. De Mai à Septembre

Nourriture : Les larves, de type ver blanc (comme celles des hannetons), se développent pendant plusieurs années dans les souches pourries des arbres à feuilles caduques des forêts tempérées d'Europe. La petite biche adulte se nourrit de plantes.

Commentaires

L'insecte se déplace lentement. Il est crépusculaire mais on l'aperçoit parfois de jour.

Il est apte au vol.

Sa larve est une source d'alimentation pour de nombreux animaux (pics notamment).

Larve de petite biche



Le sténographe

Nom commun Le scolyte sténographe

Nom scientifique en latin *Yps sexdentatus*

Famille Coléoptère / Scolytinae

Dimensions : Moins d'un centimètre

Fréquence Fréquent

Habitats principaux Sur les pins

Période de visibilité. D'avril à Septembre

Nourriture : Le scolyte se nourrit de la couche tendre située sous l'écorce. En temps normal, l'arbre se défend par des écoulements de résine qui gênent la progression de l'insecte. Mais quand l'arbre est déjà affaibli et que les attaques sont trop fortes, alors il ne peut plus résister. Les scolytes le pénètrent, le colonisent, et il meurt.

Commentaires

Quand des scolytes attaquent un arbre, attirés par l'odeur du bois frais, ils émettent des phéromones pour alerter les autres insectes. Mais quand l'arbre est plein, ils émettent d'autres phéromones pour le leur dire. Alors les insectes attaquent l'arbre d'à côté en volant de leurs petites ailes, qui offrent la particularité d'être « repliables ». Les staphylins et le clairon des fourmis sont les prédateurs naturels du sténographe. Ils s'installent dans les galeries de ponte du scolyte et détruisent ses larves. Ces auxiliaires naturels sont bien précieux, car il n'existe aucun traitement chimique homologué pour éradiquer le scolyte installé dans les arbres sur pied.



Le clairon des fourmis

Nom commun Le clairon des fourmis ou Clairon formicaire

Nom scientifique en latin *Thanasimus formicarius*

Famille Coléoptère / Cléridae

Dimensions : 10 mm environ

Fréquence Difficile à repérer

Habitats principaux Forêts d'Europe

Période de visibilité. D'avril à Septembre

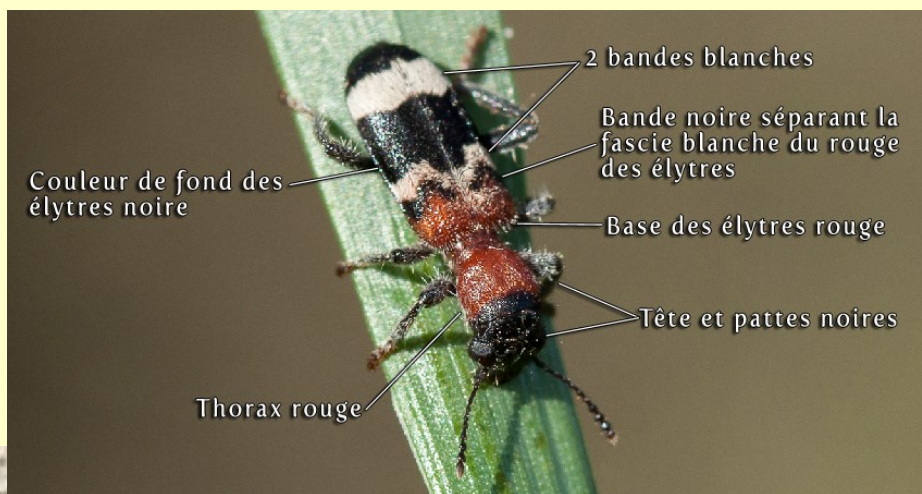
Nourriture : C'est un insecte utile : il vit sur les vieux troncs des résineux ou les tas de bois où il poursuit les scolytes et d'autres insectes xylophages (mangeurs de bois).

La larve est rouge et elle s'attaque aux larves des insectes xylophages.

Commentaires : Le clairon est attiré par les composants de phéromones émises par ses proies.

Il est également sensible aux substances volatiles produites par les arbres infestés.

Les clairons matures localisent les scolytes adultes qui n'ont pas encore creusé l'écorce et les mangent. Ils peuvent en consommer 3 par jour.



Le Oedémère noble

Nom commun Le oedémère noble

Nom scientifique en latin *Oedemera nobilis*

Famille Coléoptère / Oedemeridae

Dimensions : 7 à 10 mm

Fréquence Fréquent

Habitats principaux Milieux variés, sur des fleurs

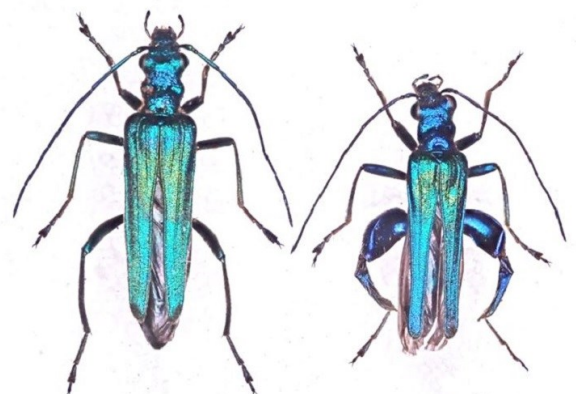
Période de visibilité. De Mai à Août

Nourriture : La larve mange de la matière végétale en décomposition, bois mort, souches d'arbres pourries. L'adulte mange du pollen, des pétales de fleurs, du nectar, roses, lilas

Commentaires

L'Oedémère noble est un insecte allongé au corps mou et à l'éclat métallique. Ce coléoptère au corps long de 8 à 10 mm a des élytres de couleur vert métallique, avec des reflets bleutés, dorés, voire cuivrés. Les oedémères nobles mâles possèdent des fémurs postérieurs particulièrement enflés.

Oedemère noble possède la capacité unique de changer rapidement la couleur de son corps comme forme de camouflage, ne prenant souvent que quelques secondes pour se fondre dans son environnement.



Femelle

Mâle

Le grand charançon du pin

Nom commun Le grand charançon du pin ou l'Hylobe du pin

Nom scientifique en latin *Hylobius abietis*

Famille Coléoptère / Curculionidae

Dimensions 10 à 13 mm

Fréquence Fréquent

Habitats principaux Sur tout le territoire français.

Période de visibilité. Toute l'année

Nourriture : L'hylobe consomme préférentiellement des plants vigoureux. La résine émise par les plaies des premières morsures attire ses congénères, si bien que certaines tiges peuvent être écorcées en quelques jours.

Commentaires

C'est un insecte nuisible., Les charançons se nourrissent de matières végétales qui varie selon leur nature : pollen et nectar des fleurs, bourgeons ou feuilles pour les arbres, intérieur du grain bien sûr

C'est le principal ravageur des jeunes plantations



Stades de développement du grand charançon du pin



Le épineux des cistes

Nom commun L'épineux des cistes ou Chrysomèle du ciste, ou porte-épines

Nom scientifique en latin *Dicladispa testacea*

Famille Coléoptère / Linnaeus

Dimensions 5 mm

Fréquence Fréquent mais difficile à voir.

Habitats principaux Sur les cistes

Période de visibilité. Mai à Décembre

Nourriture : Se nourrit de feuilles de ciste

Commentaires

La Chrysomèle 'porte épines est un petit coléoptère au corps hérissé de pointes qui se trouve exclusivement sur les cistes ce qui rend son identification facile.



Le scolyte du pin

Nom commun	Le scolyte du pin
Nom scientifique en latin	<i>Hilurgus ligniperda</i>
Famille	Coléoptère / Curculionidae
Dimensions :	2 à 5 mm
Fréquence	Fréquent
Habitats principaux	Sur les pins
Période de visibilité.	D'avril à Septembre

Nourriture : Le scolyte se nourrit de la couche tendre située sous l'écorce. En temps normal, l'arbre se défend par des écoulements de résine qui gênent la progression de l'insecte. Mais quand l'arbre est déjà affaibli et que les attaques sont trop fortes, alors il ne peut plus résister. Les scolytes le pénètrent, le colonisent, et il meurt.

Commentaires

Quand des scolytes attaquent un arbre, attirés par l'odeur du bois frais, ils émettent des phéromones pour alerter les autres insectes. Mais quand l'arbre est plein, ils émettent d'autres phéromones pour le leur dire. Alors les insectes attaquent l'arbre d'à côté en volant de leurs petites ailes, qui offrent la particularité d'être « repliables ». Les staphylins et le clairon des fourmis sont les prédateurs naturels du sténographe. Ils s'installent dans les galeries de ponte du scolyte et détruisent ses larves. Ces auxiliaires naturels sont bien précieux, car il n'existe aucun traitement chimique homologué pour éradiquer le scolyte installé dans les arbres sur pied.

Attention il y a deux sotes de scolytes, le sténographe *Ips sexdentatus* et le scolyte de Gironde le *Hilurgus ligniperda*.



Le bousier commun

Nom commun Le bousier commun ou géotrupe des bois

Nom scientifique en latin *Anoplotrupes stercorosus*

Famille Coléoptère / Geotrupiadae

Dimensions 20 à 40 mm

Fréquence Très fréquent

Habitats principaux Forêts et prairies

Période de visibilité. Toute l'année

Nourriture : Il est coprophage, c'est-à-dire qu'il mange des excréments

Commentaires Il décortique les excréments d'animaux et en fait de petites boules qu'il fait rouler jusqu'à son terrier ou il les mange. La femelle pond ses œufs sur les boules afin que les larves s'en régalent.

Le bousier est monogame



Coccinelle

Nom commun Coccinelle à 7 points

Nom scientifique en latin *Coccinella septempunctata*

Famille Coléoptère / Coccinellidés

Dimensions L 7 mm

Fréquence Très commune

Habitats principaux Dans tous les jardins

Période de visibilité. Printemps, été, automne

Nourriture : C'est un redoutable prédateur de pucerons. Elle en croque 100 à 250 par jour.

Commentaires

On l'appelle aussi "Bête à bon Dieu"

insecte porte bonheur depuis le Moyen âge.

C'est un bon auxiliaire du jardinier.

La coccinelle asiatique a plus de points noirs



Le Staphylin odorant

Nom commun Staphylin odorant ou staphylin noir dit le « diable »

Nom scientifique en latin *Ocypus alens*

Famille Coléoptère / Staphylinidae

Dimensions 30 mm

Fréquence Fréquent

Habitats principaux Caché sous des pierres et autres abris.

Période de visibilité. Avril à octobre

Nourriture : De nuit il chasse des limaces, petits invertébré, de cadavres d'animaux, asticots ou cloportes.

Commentaires

C'est un animal très utile
Quand il se sent menacé, il est capable de se redresser comme un scorpion et il peut émettre par l'anus un liquide fécal d'une odeur nauséabonde, d'où son nom.



Le syrphe porte plume

Nom commun Le syrphe porte-plume

Nom scientifique en latin *Sphaerophoria scipta*

Famille Diptère / Syrphidae

Dimensions : 15 à 20 mm

Fréquence Fréquent annuelle

Habitats principaux on la trouve dans des prairies extensives

Période de visibilité. D'avril à Septembre

Nourriture : Le Syrphes porte-plume est une espèce qui se nourrit principalement de pucerons et en particulier sur la végétation herbacée.

Commentaires

Le syrphe porte-plume se reconnaît assez facilement sur le terrain. Le mâle (qui a les yeux qui se touchent) possède le long de chaque côté de la partie supérieure du thorax une bande jaune contrastée, des taches jaunes sur les côtés du thorax ainsi qu'un long abdomen rectiligne plus long que les ailes quand elles sont repliées sur le dos.

Il n'est pas toxique



Le syrphe ceinturé

Nom commun Le syrphe ceinturé

Nom scientifique en latin *Episyrphus balteatus*

Famille Diptère / Syrphidae

Dimensions : 8 à 12 mm

Fréquence Fréquent

Habitats principaux on la trouve dans des prairies extensives

Période de visibilité. De Février à Novembre

Nourriture : Sa larve est prédatrice principalement des pucerons (mais pas uniquement, cela peut être aussi des araignées, d'autres larves, des chenilles, des cochenilles. .

Commentaires

Une seule larve de syrphe peut débarrasser votre jardin de 800 pucerons durant sa période de croissance qui dure environ 3 semaines. Arrivé à sa taille adulte le syrphe est un pollinisateur très utile puisque, volant de *fleur* en fleur pour prélever *nectar* et pollen dont il se nourrit, il contribue à la bonne santé du jardin et à sa *pollinisation*.

C'est un spécialiste du vol stationnaire et rapide. Il ressemble à une guêpe ou à une abeille, mais c'est une mouche inoffensive qui ne pique pas et très utile dans les jardins.



La punaise diabolique

Nom commun Punaise diabolique ou punaise marbrée

Nom scientifique en latin *Halyomorpha halys*

Famille Hémiptère / Pentatomidae

Dimensions 17 mm

Fréquence Fréquente

Habitats principaux Dans les herbes et les arbres fruitiers en été et dans les maisons ou abris en hiver.

Période de visibilité. Elle vit dehors mais en hiver se réfugie dans des endroits abrités

Nourriture : C'est un insecte piqueur-suceur. Il se nourrit sur végétaux exclusivement.

Commentaires

Elle vient d'Asie.

La Punaise diabolique est un insecte piqueur-suceur.

Elle pique les tissus végétaux pour en extraire les fluides,

Elles sont sans danger pour l'homme, mais cause de dégâts dans les vergers en piquant les fruits..



La Corée marginée

Nom commun Punaise brune ou punaise des citrouilles

Nom scientifique en latin *Coreus marginatus*

Famille Hémiptère / Heteroptera

Dimensions 13 à 15 mm

Fréquence Fréquente

Habitats principaux Sur des plantes comme le rumex ou l'oseille sauvage, dans les zones humides

Période de visibilité. Très commune en Europe. Hiverné à l'état adulte

Nourriture : C'est un insecte piqueur-suceur. Elle se nourrit de fruits ou de graines et peut s'attaquer aux cucurbitacées et la rhubarbe

Commentaires

Pour éviter qu'elle attaque les courges, il faut planter à côté des courges des plantes répulsives comme la menthe, l'herbe aux chats ou des œillets d'Inde.



La punaise américaine du pin

Nom commun La punaise américaine du pin

Nom scientifique en latin *Leptoglossus occidentalis*

Famille Hémiptère / Coreidae

Dimensions 20 mm

Fréquence Invasive en Europe

Habitats principaux Dans les herbes et les arbres fruitiers en été et dans les maisons ou abris en hiver.

Période de visibilité. Toute l'année (moins en hiver)

Nourriture : Cette espèce est un insecte piqueur-suceur de graines de conifères

Commentaires

Elle est capable de voler rapidement. Elle est inoffensive et s'abrite en hiver dans les habitations. À défaut de cônes de pins, elle apprécie le suc de fruits blets (sa "trompe" fine, longue, atteignant les trois quarts de la longueur du corps, se déploie et peut alors se courber en son milieu)



La punaise nébuleuse

Nom commun Punaise nébuleuse ou punaise marbrée ou à bouclier

Nom scientifique en latin *Halyomorpha halys*

Famille Hémiptère / Heteroptera

Dimensions 14 à 16 mm

Fréquence Fréquente

Habitats principaux On la reconnaît grâce à ses antennes annelées de blanc

Période de visibilité. Très commune en Europe. L'hiver elle se cache dans les greniers, dans des fissures de mur, des lierres, sous les écorces.

Nourriture : C'est un insecte piqueur-suceur. Elle est phytophage, c'est-à-dire qu'elle se nourrit de la sève des arbres

Commentaires

Pour se défendre d'éventuels ennemis, la punaise nébuleuse possède des glandes odoriférantes sur la face inférieure du corps



La réduve annelée

Nom commun La réduve annelée ou Punaise assassine

Nom scientifique en latin *Rhynocoris annulatus*

Famille Hémiptère / Reduviidae

Dimensions : 14 mm environ

Fréquence Fréquente

Habitats principaux Partout en France (sol, arbres, prairies)

Période de visibilité. Durée de vie de 2 à 7 mois

Nourriture : Redoutable prédatrice, la punaise assassine détient une arme puissante : un **rostre** très solide avec lequel elle poignarde ses proies et se nourrissent de la chair ou du sang de leurs victimes .

Commentaires : C'est une punaise carnassière. Elle se cache sur les fleurs en attendant son repas. Les proies sont rapidement tuées.et dévorées. Une fois que la punaise assassine a saisi une proie avec ses pattes ravisseuses, elle la transperce de son solide rostre pointu. Elle lui injecte aussitôt de la salive **toxique** contenant des enzymes digestives qui transforme les organes internes de sa victime en un liquide qu'elle aspire pour se nourrir. Face à des proies **agressives** comme les araignées, le réduve agit en deux temps : il approche furtivement de sa cible et inocule rapidement une petite quantité de son venin puis, lorsque l'animal est suffisamment affaibli, il procède à une **seconde injection** et entame la succion alimentaire. Elle sirote alors le contenu liquéfié pour ne laisser que le cadavre vide de sa victime.



La cigale grise

Nom commun La cigale grise

Nom scientifique en latin *Cicada orni*

Famille Hémiptère / Cicadidae

Dimensions : Corps : 25 à 28 mm environ , 40 mm ailes incluses

Fréquence Fréquente

Habitats principaux Dans le sud de la France de la mi mai à la mi octobre

Période de visibilité. Les cigales pondent leur œufs en été.

Nourriture : Les cigales adultes peuvent se trouver en été se nourrissant de la sève d'arbres et d'arbustes, grâce à leurs pièces buccales bien adaptées pour la perforation et la succion.

Commentaires Seuls les mâles produisent leur chant bien connu, produit par la contraction et relaxation de leurs membranes abdominales (cymbales). Ce chant remplit la fonction d'attraction sexuelle des femelles.



Le brun des pélargoniums

Nom commun Le brun des pélargoniums

Nom scientifique en latin *Cacyreus marshalli*

Famille Lepidoptère / Lycaenidae

Dimensions : Mâle: 15 à 23 mm, Femelle : 18 à 25 mm

Fréquence Fréquent

Habitats principaux Toute la France

Période de visibilité. D'avril à octobre

Nourriture : Les adultes se nourrissent principalement du nectar des fleurs. La chenille consomme les feuilles des pélargoniums et est capable de se réfugier à l'intérieur des tiges.

Commentaires

C'est un papillon de jour. Il est originaire d'Afrique du Sud



Le citron

Nom commun Le citron

Nom scientifique en latin *Gonepteryx rhamni*

Famille Lépidoptère / Pieridae

Dimensions 25 à 55 mm

Fréquence Commun dans toute la France

Habitats principaux Les sous bois d'Europe

Période de visibilité. D'Août à Décembre.

Nourriture : Très floricoles, les adultes sont attirés par toutes sortes de plantes nectarifères : des Pissenlits aux Géraniums, en passant par les Cirpes, les Pois de senteur, les Thyms...

Commentaires

Ce papillon a des ailes découpées en forme de feuille.

Le dessus des ailes est jaune citron chez le mâle, et blanc verdâtre chez la femelle.

Le mâle du citron est le symbole de la première belle journée d'avant-printemps



Le bombyx du palmier

Nom commun Castnide du palmier

Nom scientifique en latin *Paysandisia archon*

Famille Lépidoptère / Castniidae

Dimensions 9 à 11 cm

Fréquence Il est arrivé en France dans les années 1990. Il s'est répandu dans le sud de la France

Habitats principaux Sur les palmiers

Période de visibilité. De juin à septembre de 12h à 15h

Nourriture : Les femelles pondent à l'aide de leur ovipositeur des œufs qui deviendront des larves qui dévorent les palmiers.

Commentaires

C'est un très gros papillon. Les mâles émettent une phéromone en grattant leur pattes, ce qui attire les femelles à distance.

On a trouvé un ver microscopique qui contamine la larve du papillon, le nématode *Steinernema carpocapsae*, pour lutter contre ce papillon destructeur de palmiers.



La Piéride du chou

Nom commun La piéride du chou
Nom scientifique en latin *Pieris brassicae*
Famille Lépidoptère / Pieridae
Dimensions 28 à 33 mm
Fréquence Commun dans toute la France
Habitats principaux Jardins et prairies
Période de visibilité. De Mars à Novembre
Nourriture : La chenille de la piéride du chou se nourrit des plantes appelées Crucifères (choux, navet, colza, etc). Elles consomment deux fois leur poids chaque jour. Au stade de papillon, elle butine le nectar des fleurs.

Commentaires

C'est un papillon de jour. La chenille se nourrit de feuilles de chou. Elle peut engendrer de sérieux dégâts dans les potagers.



Larve de Piéride sur une feuille de chou



La Piéride du navet

Nom commun La piéride du navet

Nom scientifique en latin *Pieris napi*

Famille Lépidoptère / Pieridae

Dimensions 18 à 27 mm

Fréquence C'est un papillon blanc à revers jaune pâle assez fréquent dans toute la France.

Habitats principaux Jardins et prairies, notamment sur les crucifères

Période de visibilité. La Piéride du navet vole de mars à novembre et hiverne à l'état de chrysalide

Nourriture : Il se régale de crucifères

Commentaires

Contrairement à la piéride du chou, la piéride du navet n'est nullement nuisible pour les cultures car sa chenille se nourrit de crucifères sauvages et sa présence n'a jamais été attestée sur le navet



Le vulcain

Nom commun Le vulcain

Nom scientifique en latin *Vanessa atalanta*

Famille Lépidoptère / Nymphalidae

Dimensions 5,5 à 6 cm

Fréquence Commun dans toute la France

Habitats principaux Milieux ouverts et variés

Période de visibilité. Adultes actifs d'avril à octobre.

Nourriture : Se nourrit du nectar des fleurs telles que les orties, les buddleias, les marguerites et les artichauts. Il se nourrit également des liquides suintant des troncs, de fruits pourris tombés au sol (prunes, pommes, poires).

Commentaires

C'est un papillon diurne.

Il est capable de migrer sur de longues distances

Il se nourrit du nectar des fleurs. Il aime particulièrement les orties



Chenille de vulcain



1 cm

La chenille processionnaire du pin

Nom commun La chenille processionnaire

Nom scientifique en latin *Thaumetopoea pityocampa*

Famille Lépidoptère / *Notodontidae*

Dimensions Papillon : 35 à 40 mm, Chenille 4 centimètres.

Fréquence Commun dans toute la France

Habitats principaux Forêt de pins, maritime, parasol, Alep, laricio, sylvestre, etc

Période de visibilité. Paillons éclosent durant l'été. Les chilles tissent un nid pour se protéger du froid à l'extrémité des branches.

Au printemps, toutes les chenilles quittent le nid en procession pour s'enfouir dans le sol pour tisser un cocon avant de se transformer en chrysalide puis en papillon.

Nourriture : Les chenilles se nourrissent d'aiguilles de pin qui conduit à un affaiblissement important des arbres .

Commentaires Leur très fort caractère urticant peut provoquer d'importantes réactions allergiques (mains, cou, visage) mais aussi des troubles oculaires ou respiratoires. Les atteintes à l'œil peuvent avoir d'importantes conséquences si les poils ne sont pas rapidement enlevés.

Il est dangereux de manipuler un nid même vide. Le danger est particulièrement important pour les animaux comme le chien dont la langue peut être atteinte de nécrose.

Les prédateurs sont principalement la mésange, le coucou, la huppe et d'autres oiseaux insectivores, non sensibles aux poils urticants.



Le bourdon des champs

Nom commun Le bourdon des champs

Nom scientifique en latin *Bombus pascuorum*

Famille Hyménoptère / Apidae

Dimensions : Reine : 18 mm, ouvrière : 9 à 15 mm

Fréquence Fréquent

Habitats principaux Toute la France

Période de visibilité. D'avril à octobre

Nourriture : Nectar pollen et miel

Commentaires

C'est un des derniers bourdons vivant en automne. On le rencontre souvent dans les nids d'oiseaux.

C'est une espèce à langue très longue.



Le bourdon terrestre

Nom commun Bourbon terrestre ou bourdon cul-blanc

Nom scientifique en latin *Bombus terrestris*

Famille Hyménoptère / Apidae

Dimensions L 11 à 23 mm

Fréquence Très fréquent en Europe

Habitats principaux Ruche ou nichoir ou sous terre

Période de visibilité. De Mars à Mai

Nourriture : Le *bourdon* est nectarivore, il se nourrit du nectar qu'il trouve en butinant les fleurs qu'il pollinise

Commentaires

C'est un bon pollinisateur

Il n'est pas agressif



Le Frelon asiatique

Nom commun Frelon asiatique ou frelon à pattes jaunes

Nom scientifique en latin *Vespa velutina*

Famille Hyménoptère / Vespidae

Dimensions L 25 mm de long pour une ouvrière

Fréquence Fréquent

Habitats principaux En milieu forestier ou dans les hautes branches des arbres

Nourriture : Le frelon se nourrit de fruits mûrs. Pour nourrir ses larves, il capture différents insectes

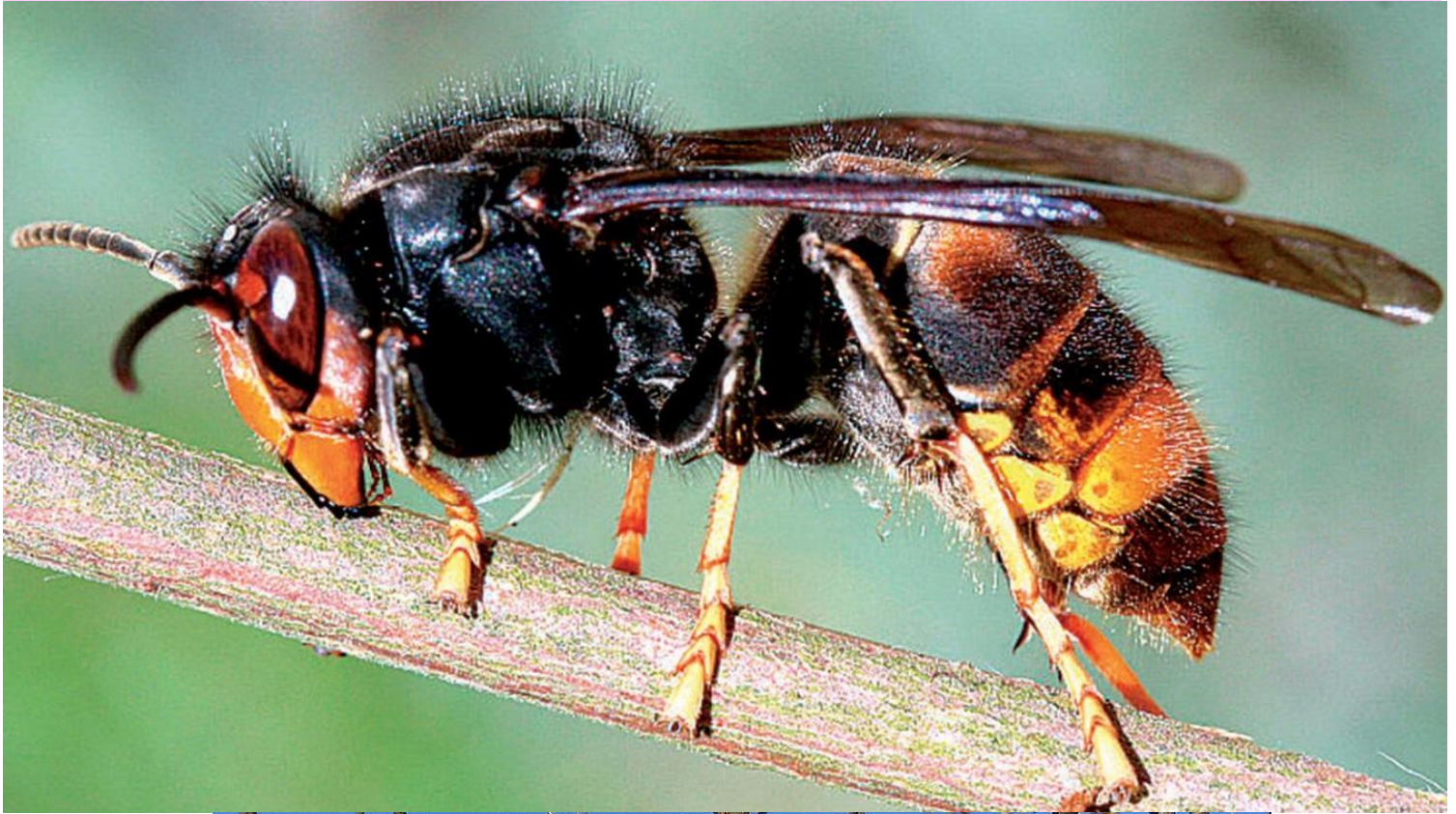
Période de visibilité. Mai à septembre

Commentaires

C'est une espèce diurne.

C'est un prédateur des abeilles, des guêpes, des araignées et autres insectes.

Il est bien inlé dans le Sud-Ouest



Le Frelon d'Europe

Nom commun Frelon européen

Nom scientifique en latin *Vespa crabo*

Famille Hyménoptère / Vespidae

Dimensions L 15 à 25 mm de long. La reine atteint jusqu'à 35 mm

Fréquence Fréquent

Habitats principaux Dans les troncs d'arbre

Période de visibilité. Juin à septembre

Nourriture : Le frelon européen est un insecte carnivore. Il se nourrit essentiellement de mouches

Commentaires

Il est doté d'une très bonne vision

Pour nourrir son couvain, une colonie bien développée peut consommer 500 g d'insectes par jour : mouches, guêpes, abeilles, sauterelles, libellules, ainsi que chenilles et araignées.

Un nid comprend en moyenne 1 500 alvéoles



Le criquet à ailes bleues

Nom commun Le criquet à ailes bleues ou criquet rubané

Nom scientifique en latin *Oedipoda caerulescens*

Famille Orthoptera / Acrididae

Dimensions 15 à 21 mm pour le mâle et 22 à 28 mm pour la femelle

Fréquence Fréquent mais difficile à voir

Habitats principaux Dans les landes et les pelouses

Période de visibilité. De juin à septembre

Nourriture : Le régime du Criquet à ailes bleues est exclusivement végétarien, surtout de graminées. Herbes, feuilles, graines, tiges.

Commentaires

La coloration du corps est très variable en fonction de l'endroit où l'insecte se développe : Bleu, mais aussi brun-rougeâtre, gris, jaunâtre, etc..



1 cm

Le Grillon des bois

Nom commun Grillon des bois ou grillon forestier

Nom scientifique en latin *Nemobius sylvestris*

Famille Orthoptère

Dimensions L 10 mm

Fréquence Très fréquent

Habitats principaux En forêt, il se nourrit surtout de feuilles sèches de chêne

Période de visibilité. De Mai à Novembre

Nourriture : Le Grillon des bois est un détritivore. Il se nourrit essentiellement de feuilles mortes, notamment celles du chêne.

Commentaires

Sur sa tête on peut voir quatre lignes claires en forme de *M* ou de *W*

La femelle possède un mince ovipositeur (qui lui sert à pondre) long de 5 à 7 mm.

Son plus grand prédateur est l'araignée-Loup.

Sa durée de vie est de deux ans



La grande sauterelle verte

Nom commun Grande sauterelle verte ou sauterelle à coutelas

Nom scientifique en latin *Tettgonia viridissima*

Famille Orthoptera / Tettigoniidae

Dimensions Mâle 2.8 cm / Femelle 3.2 cm

Fréquence Fréquente mais difficile à voir.

Habitats principaux On la trouve partout en France dans les prés, prairies, landes, broussailles, buissons, arbustes, arbres, etc.

Période de visibilité. Par temps assez chaud

Nourriture : Le régime alimentaire de la grande sauterelle verte est principalement constitué d'insectes : mouches, chenilles, larves de Doryphore... Il lui arrive aussi de consommer des végétaux mais, a priori, uniquement en tant que nourriture d'appoint

Commentaires

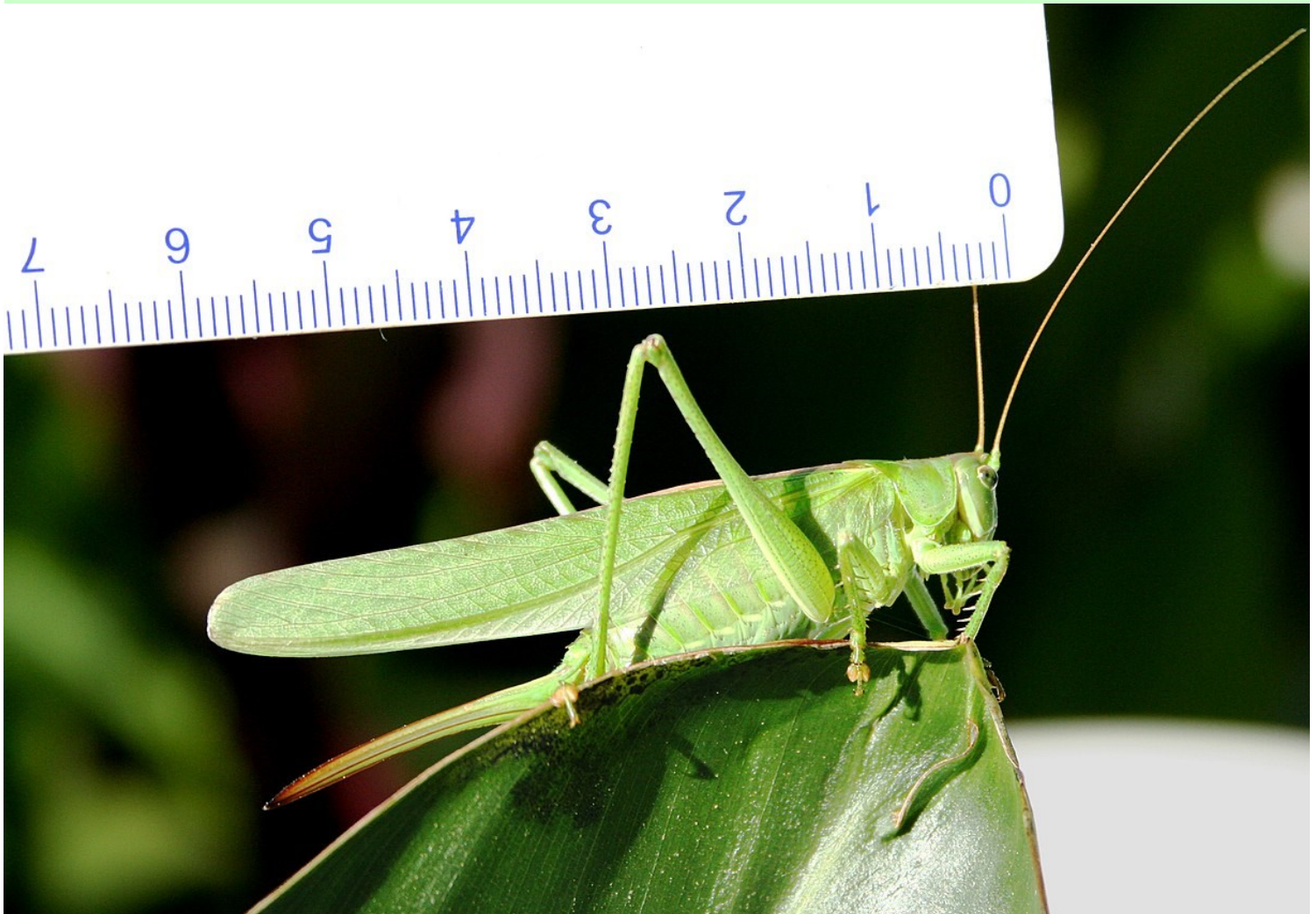
On la reconnaît grâce à ses grandes antennes. Les criquets ont de petites antennes

La femelle est dotée d'une tarière, organe de ponte, également dénommé ovipositeur

La grande sauterelle verte est carnassière et souvent arboricole. Son régime alimentaire est surtout composé d'insectes, de chenilles et larves variées, mais elle ne dédaigne pas les végétaux. +

Elle était bien connue pour se gaver de larves de doryphores, d'où son indéniable utilité.

Elle est quasiment active jour et nuit.



La Mante religieuse

Nom commun Mante religieuse ou cheval du diable

Nom scientifique en latin *Mantis religiosa*

Famille Mantidae / Linnaeus

Dimensions L 7 à 8 cm de long. Le mâle est plus petit que la femelle 2 à 3 cm de moins

Fréquence Fréquente

Habitats principaux Sur la mousse ou support comme tige, pierre ou mur

Période de visibilité. Mai à octobre

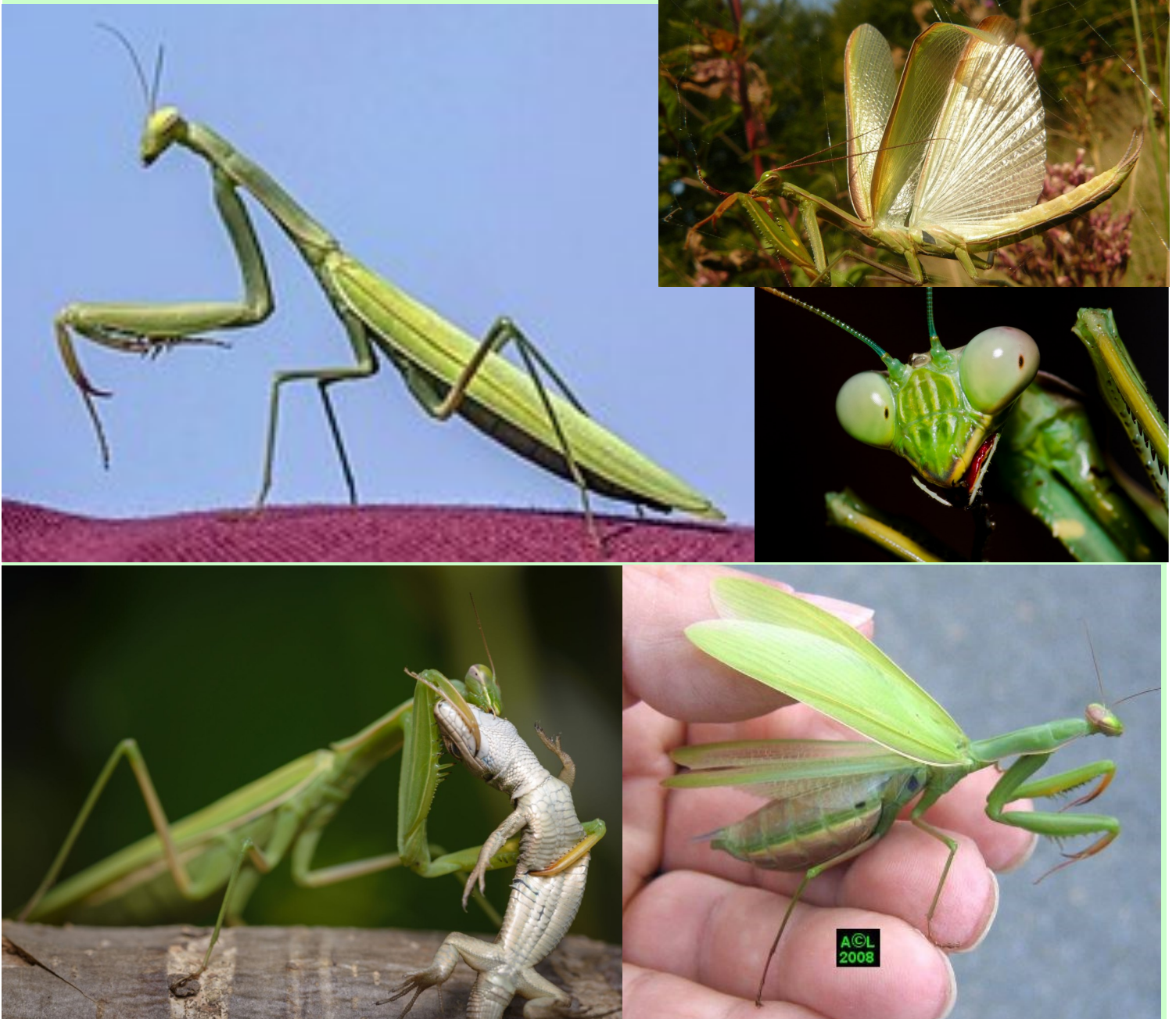
Nourriture : La Mante se nourrit exclusivement de proies vivantes (pucerons puis mouches, criquets, papillons de jour etc.) qu'elle dévore lentement sur place.

Commentaires

La mante peut faire pivoter sa tête à 180° . Elle ne vole pas très vite, ni très loin.

Parfois appelée « le tigre de l'herbe » en raison de ses mœurs voraces, la Mante religieuse se nourrit d'insectes vivants qu'elle attrape avec ses pattes avant les immobilise et les dévore.

Ses proies sont généralement d'autres insectes comme des criquets, sauterelles, papillons, mouches, Le mâle, comme tout animal s'approchant d'une mante, se fait parfois dévorer pendant ou après la co-



La grande fourmi noire

Nom commun La grande fourmi noire ou fourmi charpentière brune noire

Nom scientifique en latin *Camponotus ligniperdus*

Famille Formicidae / Camponotini

Dimensions Entre 7 et 15 mm pour les ouvrières et 19 mm pour la reine

Fréquence Très fréquente

Habitats principaux Fourmilière

Période de visibilité. Tout le temps

Nourriture : Les fourmis mangent de tout. On dit qu'elles sont omnivores.

Dans la nature, elles se nourrissent du miellat produit par les pucerons et autres petits Hémiptères, d'insectes et de petits invertébrés morts ou vivants, ainsi que des sucs de plantes et de fruits divers. Elle mange également des œufs d'insectes.

Commentaires

Les colonies comprennent plusieurs reines et des milliers d'ouvrières.

Il peut y avoir plusieurs colonies dans une seule zone.



Le gloméris marginé

Nom commun Le gloméris marginé

Nom scientifique en latin *Gloméris marginata*

Famille Myriapoda / Glomérida

Dimensions : 14 à 15 mm

Fréquence Très fréquent en France

Habitats principaux Forêts et milieux humides

Période de visibilité. Toute l'année

Nourriture : Détritivore ; feuilles en décomposition et autres éléments organiques comme les fruits. .

Commentaires

C'est un crustacé comme le cloporte.

C'est un mille-pattes qui s'enroule sur lui-même quand il se sent en danger.

Il est surtout actif la nuit.



La lithobie à pincés

Nom commun La lithobie à pincés

Nom scientifique en latin *Lithobius forficatus*

Famille Myriapoda / Lithobiidae

Dimensions : 18 à 30 mm

Fréquence Très commune en France

Habitats principaux Elle vit sous les feuilles mortes, sous les pierres, sous les écorces ou le bois mort.

Période de visibilité. Printemps et automne

Nourriture : Son régime alimentaire est composé de cloportes, d'araignées, ainsi que d'autres myriapodes. Il les tue par morsure, ses forcipules situées à l'avant du corps sont remplies de venin

Commentaires

L'adulte a 15 paires de pattes. La lithobie n'aime pas la lumière et vit donc cachée dans le sol, sous les feuilles et les écorces, mais aussi dans les muret de pierres ou à l'abri des fissures. Elle apprécie les zones humides. Elle est l'amie du jardinier



Le cloporte rugueux

Nom commun Le cloporte rugueux, le poux du bois, le porcellion rude

Nom scientifique en latin *Porcellio scaber*

Famille Isopodes / Porcellionadae

Dimensions : 11 à 16 mm

Fréquence Très commun en France

Habitats principaux Elle vit sous les feuilles mortes, sous les pierres, sous les écorces ou le bois mort.

Période de visibilité. Printemps et automne

Nourriture : Les cloportes se nourrissent de végétaux en décomposition, et des champignons qui participent à cette décomposition.

Commentaires

Le porcellion (le cochon) est un crustacé; il n'est pas capable de se rouler en boule.

Ces créatures fascinantes jouent un rôle écologique majeur en contribuant au processus de décomposition organique. En se nourrissant de matière végétale en décomposition, les cloportes détritivores participent au recyclage des nutriments dans les écosystèmes.

